

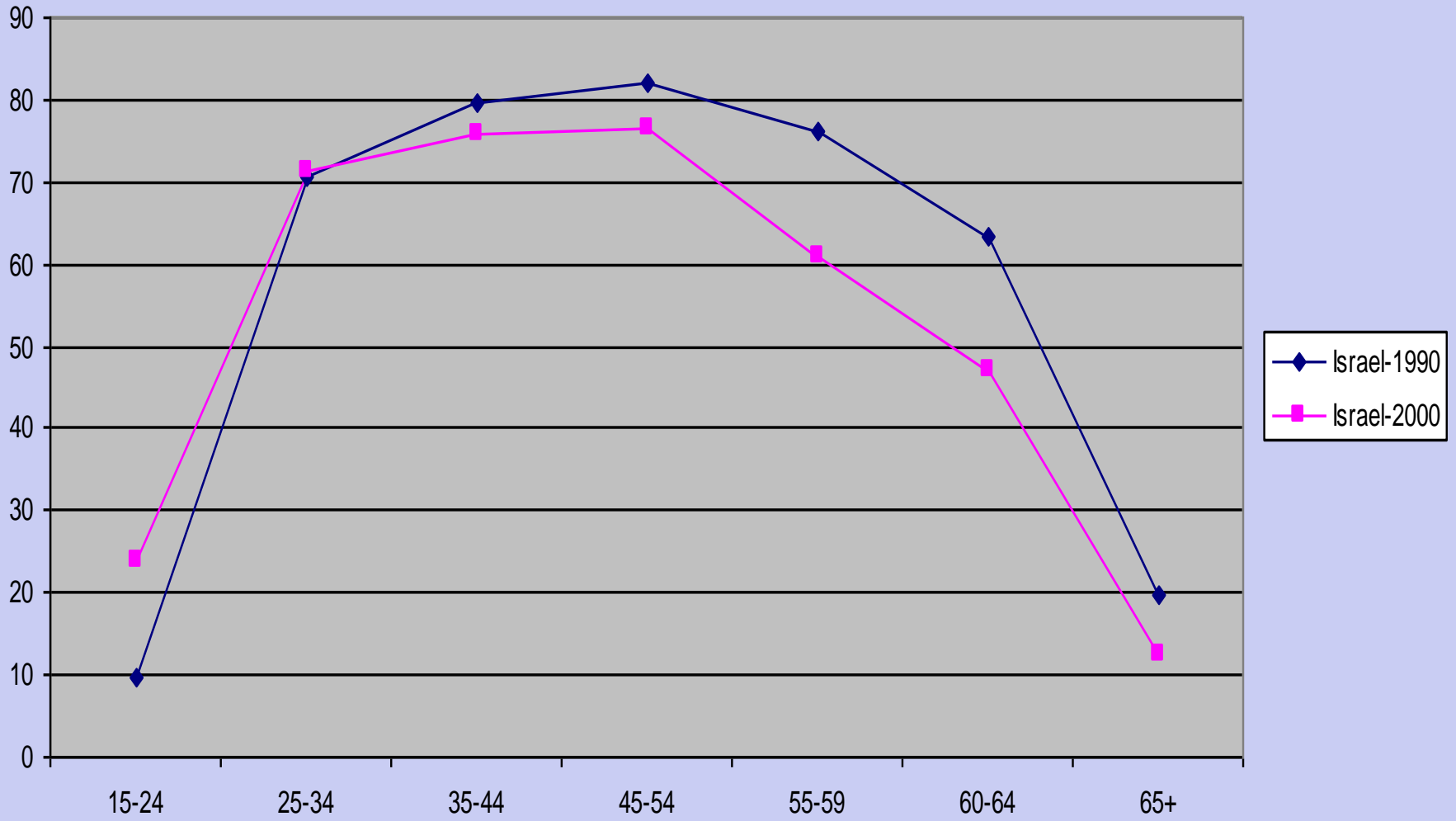
תמונת מצב של שוק העבודה בישראל מרץ 2005

פרופ' צביקה אקשטיין

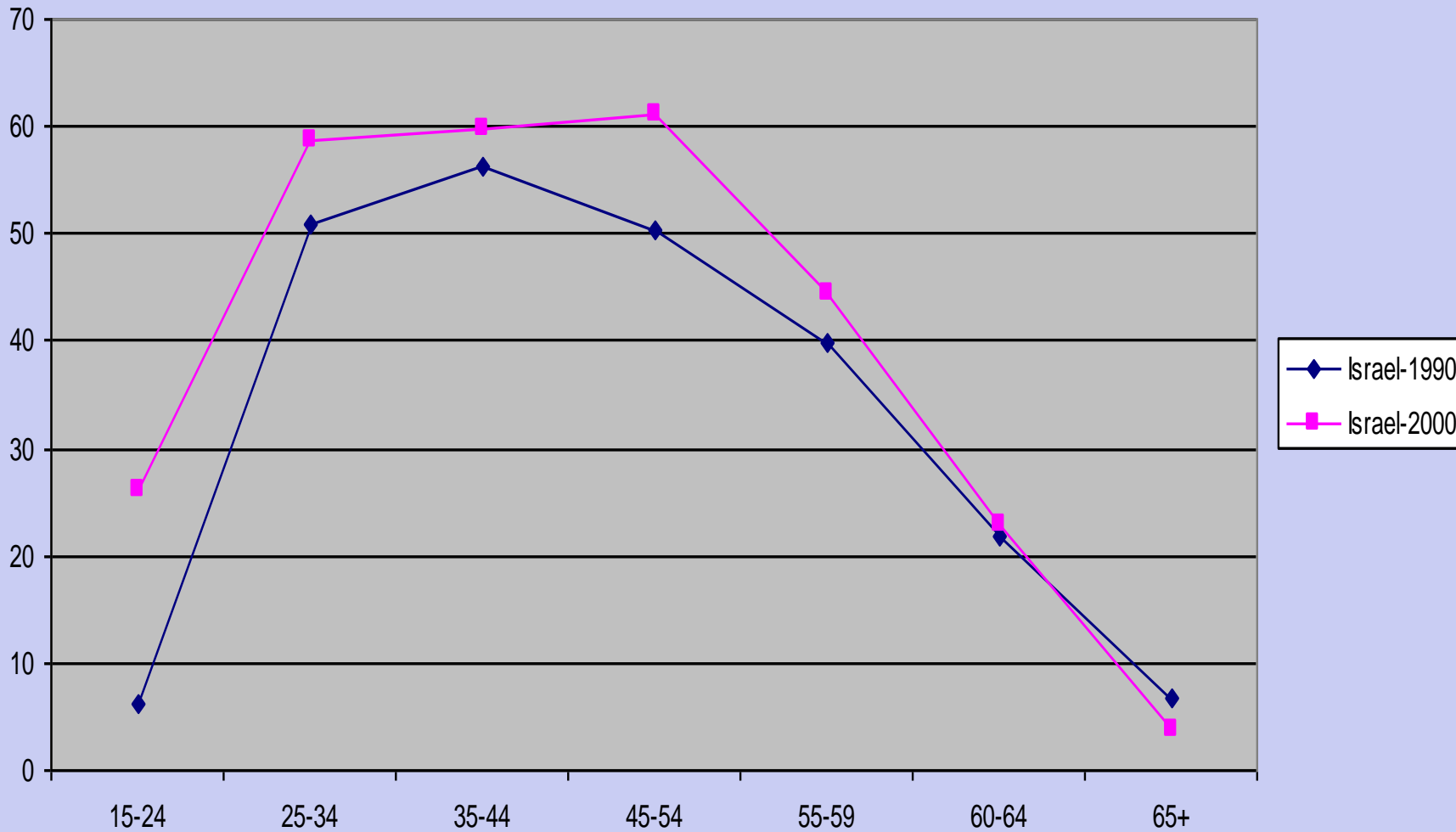
אוניברסיטת תל אביב

**ועדה לרפורמה כלכלית – חברתית בישראל
22 במרץ 2005**

Males Employment rate in 1990/2000



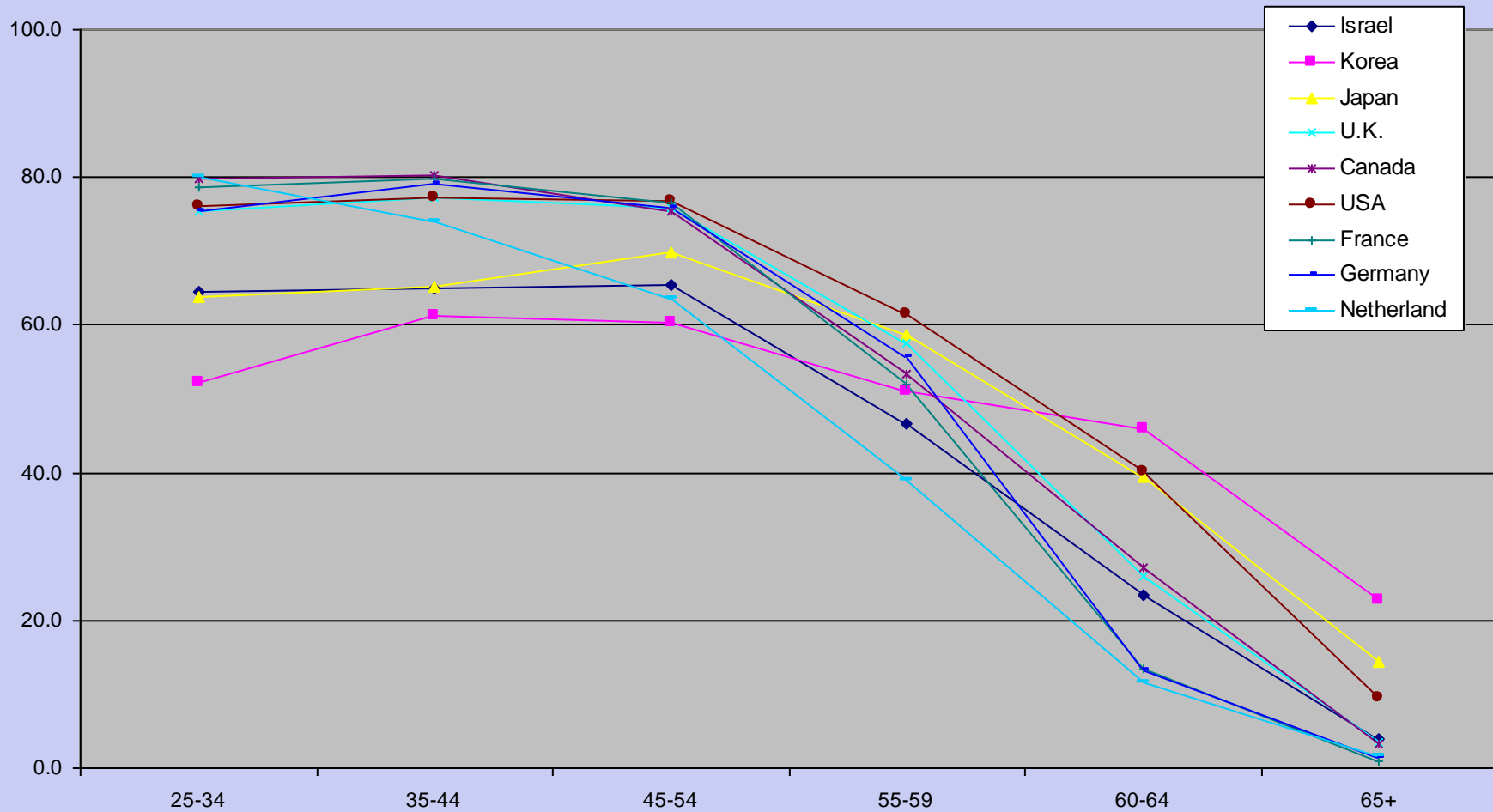
Females Employment rate in 1991/2000



מיפוי הבעיות המרכזיות בשוק העבודה

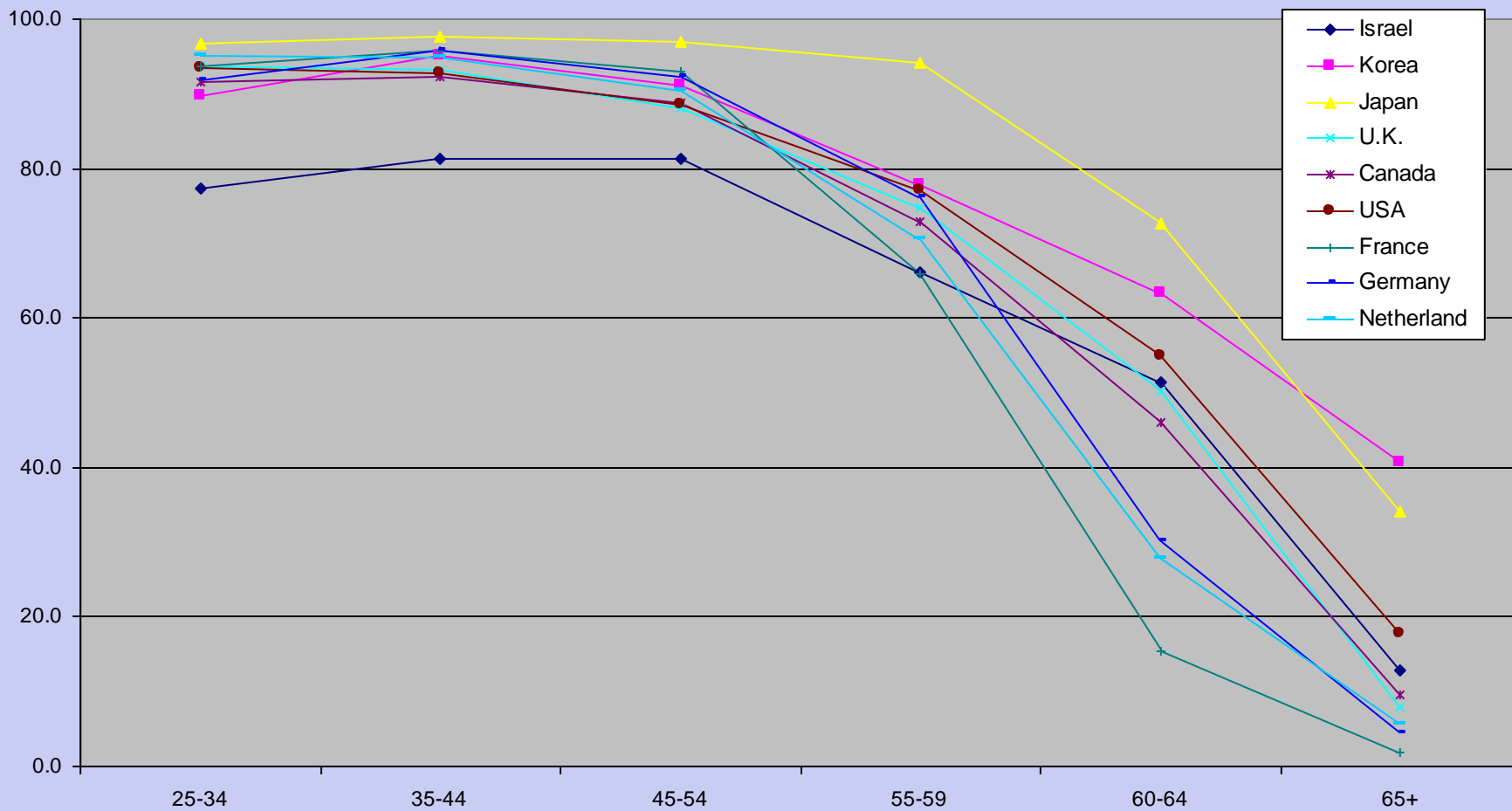
females LFP 2000

השתתפות

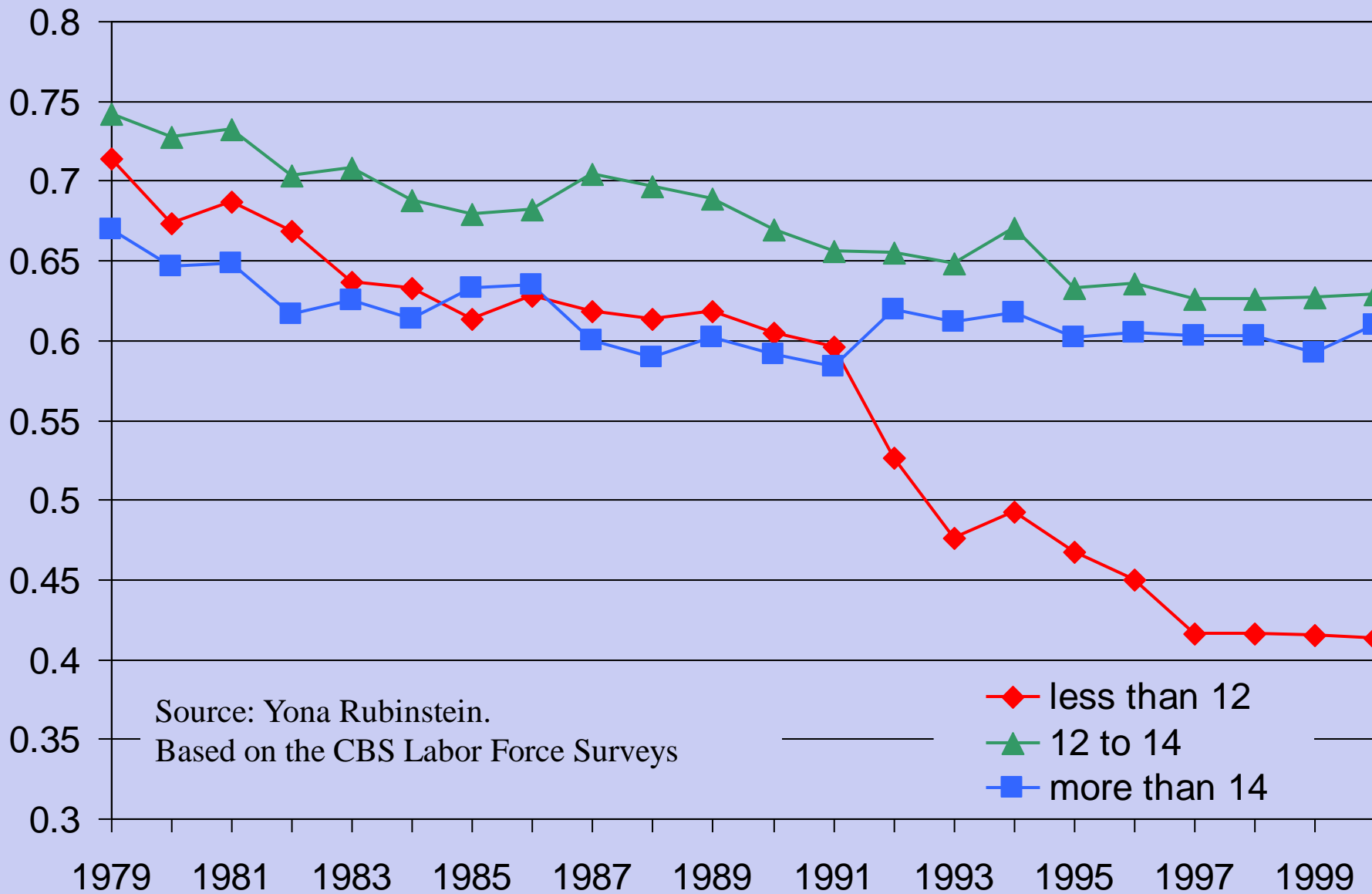


השתתפות גברים

males LFP 2000



שיעור המועסקים במשרה מלאה, גברים ישראלים יהודים שנולדו בישראל, בני 26-55, לפי שנות השכלה.



מומי דאהן, 1998

תיקון בעיות המדידה בדרך המוצעת מצמצם את הפער בשיעור ההשתתפות של גברים ישראלים לעומת עמיתיהם בארצות ה-OECD אך אינו מקהה, ואף מחריף, את עוצמת הירידה בשיעור ההשתתפות של גברים ישראלים על פני זמן.

גורמים: 1. עלייה בשיעור הסטודנטים (21%), התרחבות המגזר החרדי (21%), עליית שיעור הנכים (32%) ועלייה בשיעור העובדים המתאימים (25%).

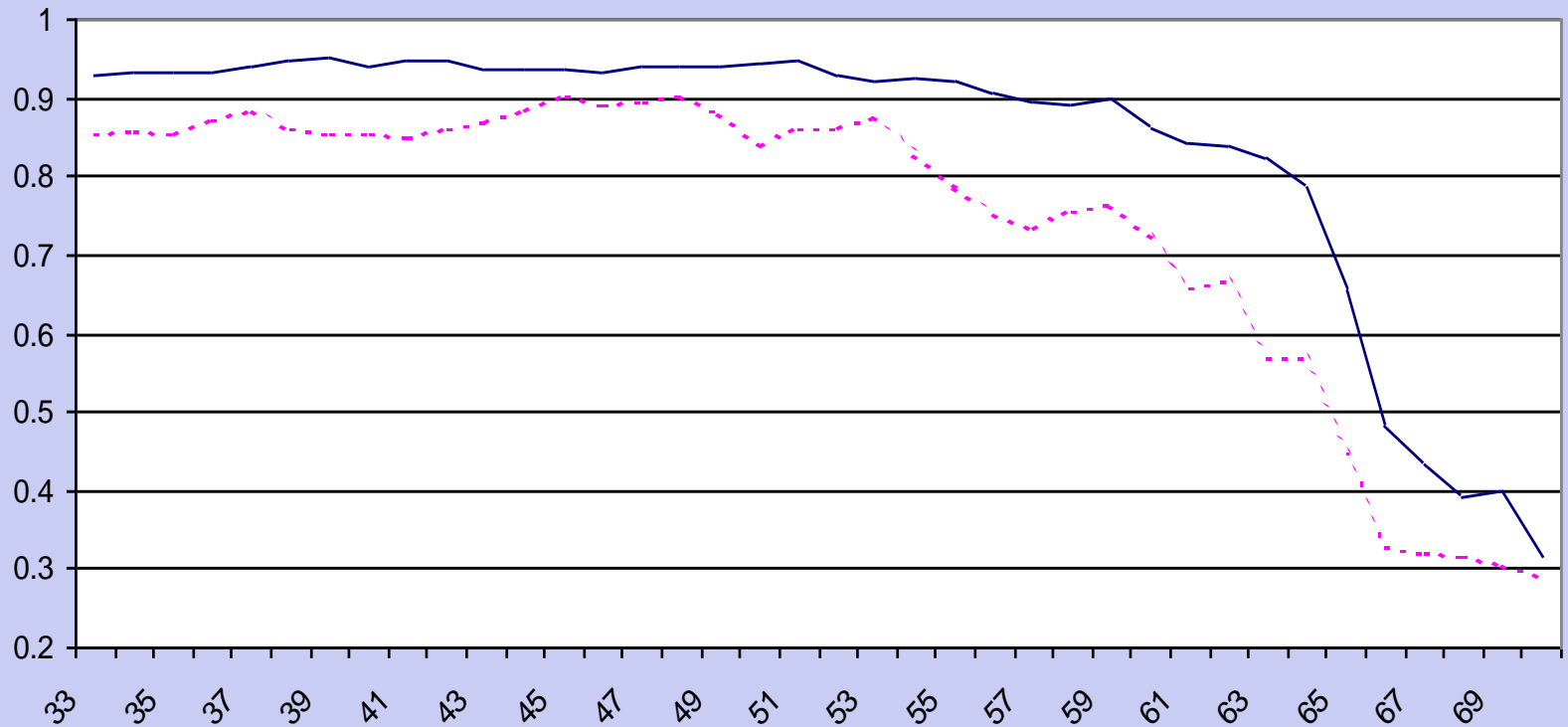
2. הירידה נעוצה בהתרופפות חריפה של הזיקה של בעלי השכלה נמוכה לכוח העבודה, ירידה חדה בשיעור הגברים הנשואים והתרחבות המגזר החרדי.

3. בהידרדרות שחלה בתנאים שהציע שוק העבודה וזאת במקביל ליציבות בקצבת הבטחת הכנסה יחסית לשכר הממוצע. הידרדרות זו התבטאה בשחיקת השכר של בעלי השכלה נמוכה ובירידת הסיכויים למצוא עבודה.

אמיר וקלינוב 2002

שיעור השתתפות $P(A,T)$ של גברים בני 33-70, ב 1974-77, וב 1995-98

שיעורים



גיל



אמיר וקלינוב 2002: ממצאים עיקריים

בשנות התשעים הואצה מאד הפרישה בגילים מתחת ל- 60 ובהעדר שינויי מדיניות, צפויה ירידה תלולה אף יותר בהשתתפות הגברים בשנות האלפיים.

הגידול בשיעורי הנשירה בגילים המוקדמים ניכר במיוחד בקרב עובדים מיעוטי השכלה ומיומנות מקצועית. הוא מושפע מירידת תוחלת השכר של קבוצה זאת, ומהגדלת משקלה של הכנסת משקי הבית שלא מעבודת ראש המשפחה, בסך ההכנסה המשפחתית. הסיבה העיקרית לירידת תוחלת השכר של מעוטי השכלה היא תחרות של יבוא מוצרים עתירי עבודה פשוטה, ויבוא המוני של עובדים זרים. במקביל חל בראשית שנות התשעים שינוי במדיניות החברתית בדרך שעודדה הקדמת פרישה מכוח העבודה: הורחבה רשת המגן החברתית, הכוללת ריכוך הקריטריונים המזכים בהשלמת הכנסה ובקצבאות נכות. בשכבות המשכילות יותר ניתנו תנאים מפליגים לפרישה מוקדמת מהשירות הציבורי.

ברנדנר, פלד וקסיר - 2002

1. ההשתתפות בשוק העבודה של גברים ונשים בעלי השכלה נמוכה (פחות מ- 10 שנים פחתה בצורה ניכרת מזו של ה-OECD. זה קרה באותה עת שעלתה ההשתתפות של משפחות מקבלות הבטחת הכנסה.
2. גורמים מרכזיים לתופעה זו: עליה בתנאי זכאות וגובה הגמלה בהבטחת הכנסה מחד, וירידה באפשרויות התעסוקה והשכר הפוטנציאלי בעבודה. גובה גמלת הכנסה היתה ב-2001 קרובה ועיתים אף גבוהה משכר המינימום.
3. בהשוואה ל-OECD הפערים גדולים במיוחד בין בעלי השכלה תיכונית ולמעטה. מאחר ובאירופה ואוסטרליה יש מדיוניות רווחה מפותחת יש להניח שחלק מרכזי בתוצאה זו הם תנאי שוק העבודה הירודים יחסית בישראל. לוח 6 עמ' 28.
4. השכר היחסי של בעלי השכלה נמוכה בישראל נמוך בהשוואה בין לאומית. (לוח 7)

אחוז המועסקים המרוויחים פחות משכר מינימום

לשעת עבודה, גברים בגילים 25-65, נשים בגילים 25-60

בין מועסקים במשרה מלאה			בין כל המועסקים			
סך הכול	נשים	גברים	סך הכול	נשים	גברים	
5.08%	7.56%	3.44%	5.98%	7.69%	4.29%	2000
5.07%	7.66%	3.46%	5.97%	7.57%	4.56%	2001
7.59%	11.07%	5.35%	8.74%	11.22%	6.48%	2002

מיפוי הבעיות המרכזיות בשוק העבודה

תעסוקה

- **אבטלה** גבוהה שעלתה מכ-7% (1995-6) ל-10.8% (2004: 1) והיום על 9.9%.
- בהשוואה ל-OECD עם אבטלה של 6.9%, (ארה"ב 5.7%, אירופה 8.8%, אנגליה 4.8%, צרפת 9.6%).
- **אבטלה** של כ-15% של בעלי השכלה נמוכה מתיכונת.
- שיעור הגברים המועסקים והמשתתפים בגילאים 25-54 נמוך בכ- 6-8% מהמוצע של ה-OECD (בעלי מיומנויות נמוכות, וחרדים). **הגברים הישראלים לא עובדים!**
- **התעסוקה הנמוכה גורמת להפסד פוטנציאלי של כ- 4.5% תוצר כל שנה!**

תעסוקה (המשך)

- שיעור התעסוקה וההשתתפות בקרב הנשים נמוך רק בכ- 2% מהממוצע ב-OECD (נשים ערביות).

- **עובדים זרים שאינם תושבי קבע מארצות מתפתחות :**

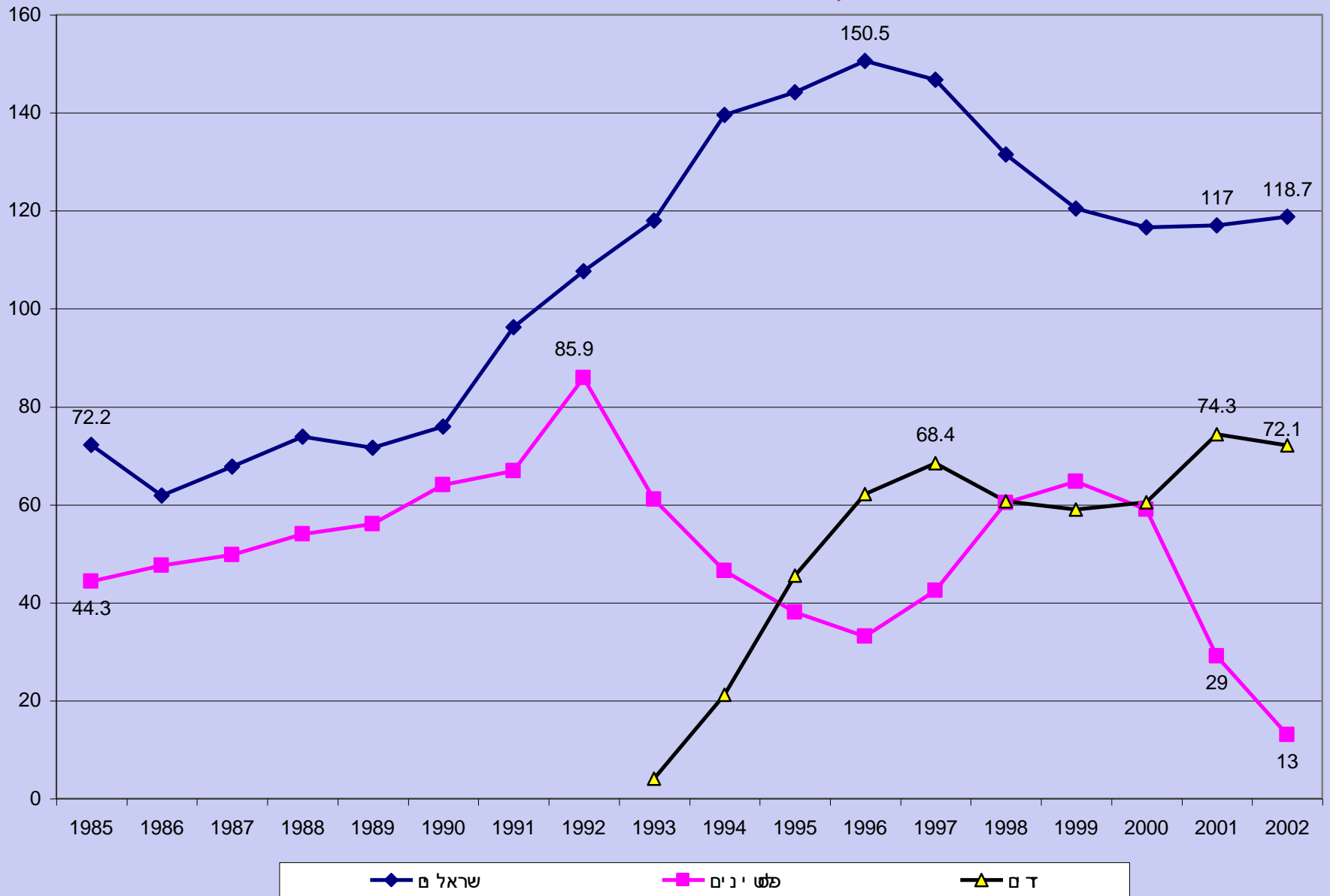
- **בישראל :** 185 אלף זרים + 40 אלף פלשתינאים = 10% מהמועסקים. גידול מסיבי מאמצע שנות התשעים שהגיע ל- 15% מהמועסקים בסקטור העסקי. (מאפייני מיומנות זהים לגברים הישראלים שלא עובדים).

- **ב-OECD :** עובדים זרים (זמניים) באחוזים בודדים (עד-3% -2%). **אין מדינה** שיש לה מערכת של שוק עבודה יומי כפי שקיים בין ישראל והפלשתינאים.

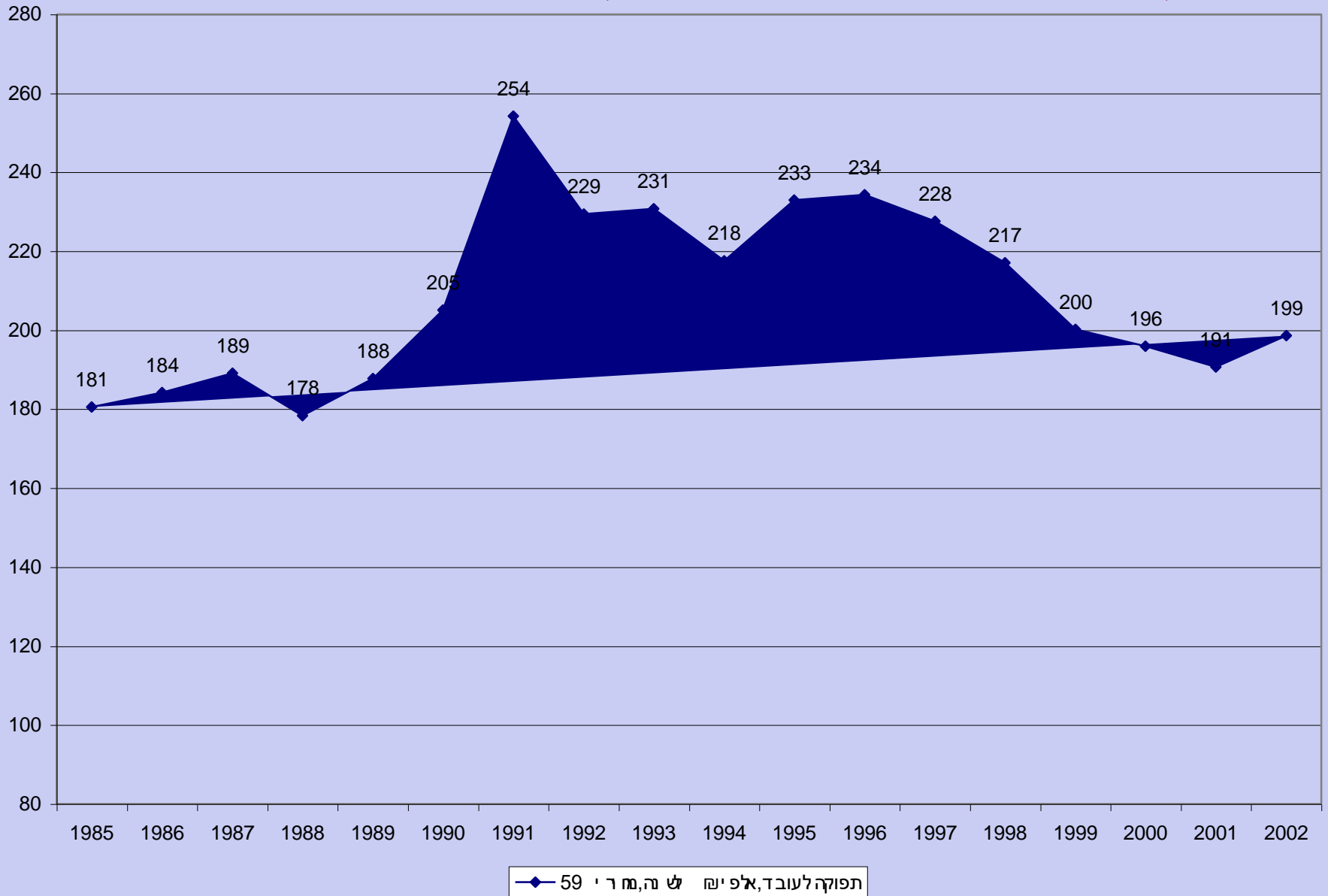
עובדים זרים

- עלות עובד **ישראלי** למעסיק כוללת ביטוח לאומי ופיצויי פיטורין. הרבה מעל המקובל במרבית ארצות ה-**OECD** ובמיוחד ארה"ב ואנגליה. נמוכה מזו שבצרפת. חוק פנסיה יגרום לעלות משמעותית יותר גבוהה.
- עלות עובד זר זמני למעסיק נמוכה ב-25%-40% מעלות **ישראלי** עם כישורים זהים: הפרשי מס בין 14% ל-20% (פחות המס החדש של 8%) + הצע עבודה במחיר נמוך.
- בכל ארצות ה-**OECD** יש השוואה מלאה בעלות העסקה של עובד זר זמני למקומי על ידי המיסוי, הסכמי עבודה ורגולציה אחרת.
פועל בנין זר עולה לקבלן בישראל \$7 לשעת עבודה. פועל בנין בארה"ב ואירופה עולה \$12-20. הם לא שמעו על סין?

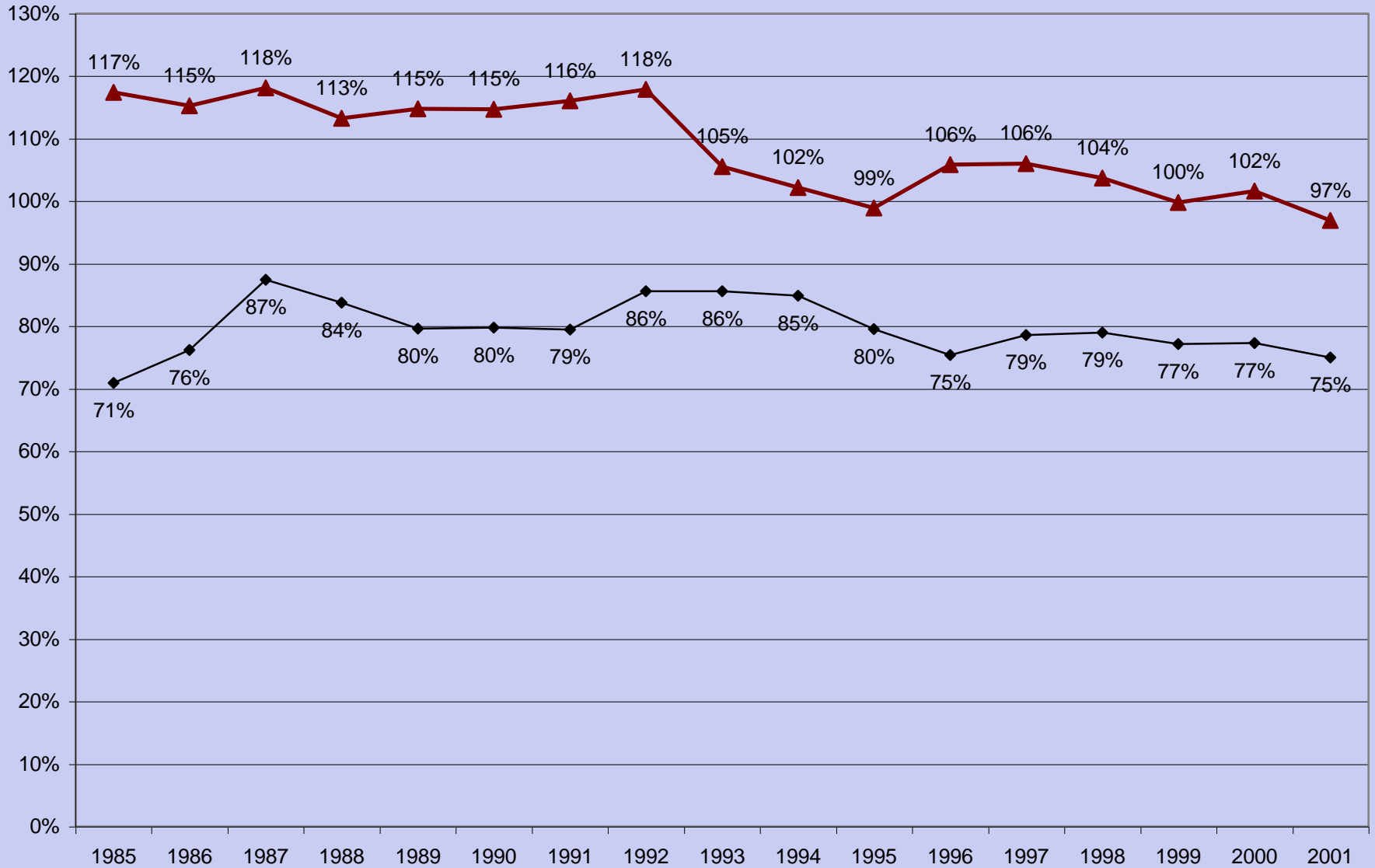
כמות העובדים בענף הבנייה (אלפי עובדים)



התפוקה השנתית לעובד בענף הבנייה (אלפי ש"ח, מחירי 95).



שיעור השכר בענף הבנייה מהשכר הממוצע



שיעור שכר שאלם בבנימסר ממ ועלמס תשכיר

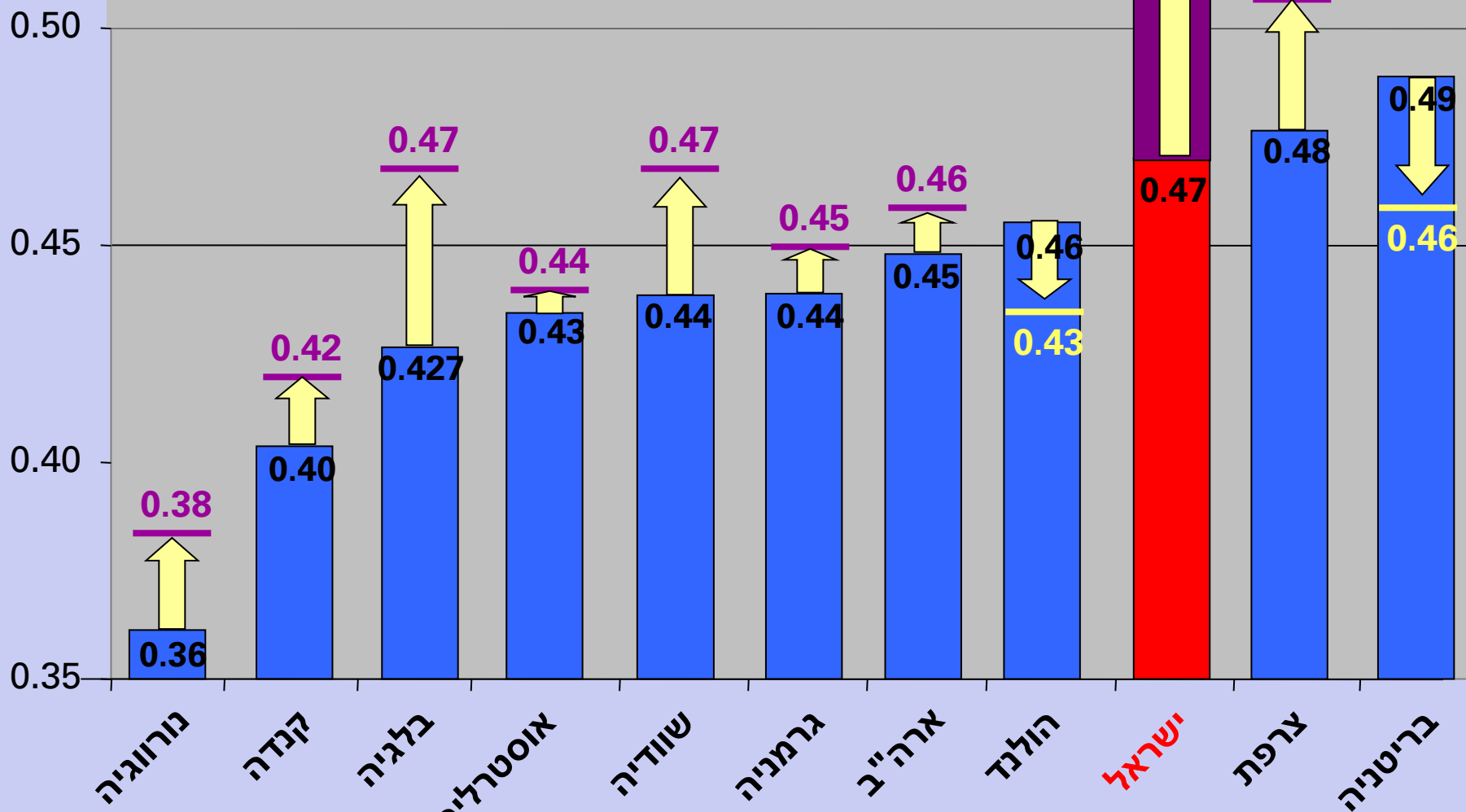
שיעור שכר בנייה מהשכר הממוצע U.S.

אי-השוויון בשנות ה-80 וה-90

ישראל ב-1999:

השוואה בינלאומית

(מדד הג'יני לפני תשלומי העברה ומיסים ישירים)



מקור הנתונים: המוסד לביטוח לאומי

ד"ר דן בן-דוד, אוניברסיטת תל-אביב

שכר עבודה והכנסות משקי הבית

- **אי השוויון** בהכנסות משכר ברוטו **עולה** ואי השוויון בהכנסות נטו נשאר קבוע עד לרפורמות של 2003.
- שיעור המשפחות העניות ותוחלת העוני בקרב ילדים בישראל גבוה משמעותית מאשר בארצות ה-OECD **ועולה!**
- **השכר ירד במידה מועטה** לגברים ישראלים עם מיומנויות נמוכות עד 2002 (בבנין, חקלאות ושירותים).
- השכר לנשים נשאר יציב ואף עלה לכל העשירונים ובכל רמות ההשכלה.
- פערי השכר בין עשירונים ובין רמות השכלה עלה לגברים ולנשים בסוף שנות התשעים.

מדיניות : מס הכנסה שלילי – מילטון פרידמן (1962),
הפחתת עלות עבודה, ו- Active Labor Market
Policies (בעברית: וויסקונסין).

• בישראל יש מידה מועטת למדי של מדיניות כוללת לסבסוד עבודה כדי לתמרץ פרטים, בגיל העבודה לעבוד ולא להיות תלויים בתמיכת מערכת הרווחה או המשפחה. (השלמת הכנסה, תוכנית להורה יחיד 2003).

• **סה"כ כ- 0.1 אחוז מהתל"ג הישראלי.** (בנק ישראל).

• **ב- OECD מתוקצבות מאות תוכניות שנכללות במסגרת ALMP.** חלקן כניסויים ורובן מיוחדות לקבוצות מסוימות.

• **בארה"ב, אנגליה וקנדה יש תוכניות ארציות של סבסוד שכר נמוך באמצעות מס הכנסה שלילי.** סה"כ עלויות של כ- 0.3%

תל"ג בארה"ב ו- 0.6% תל"ג באנגליה. (בנק ישראל).

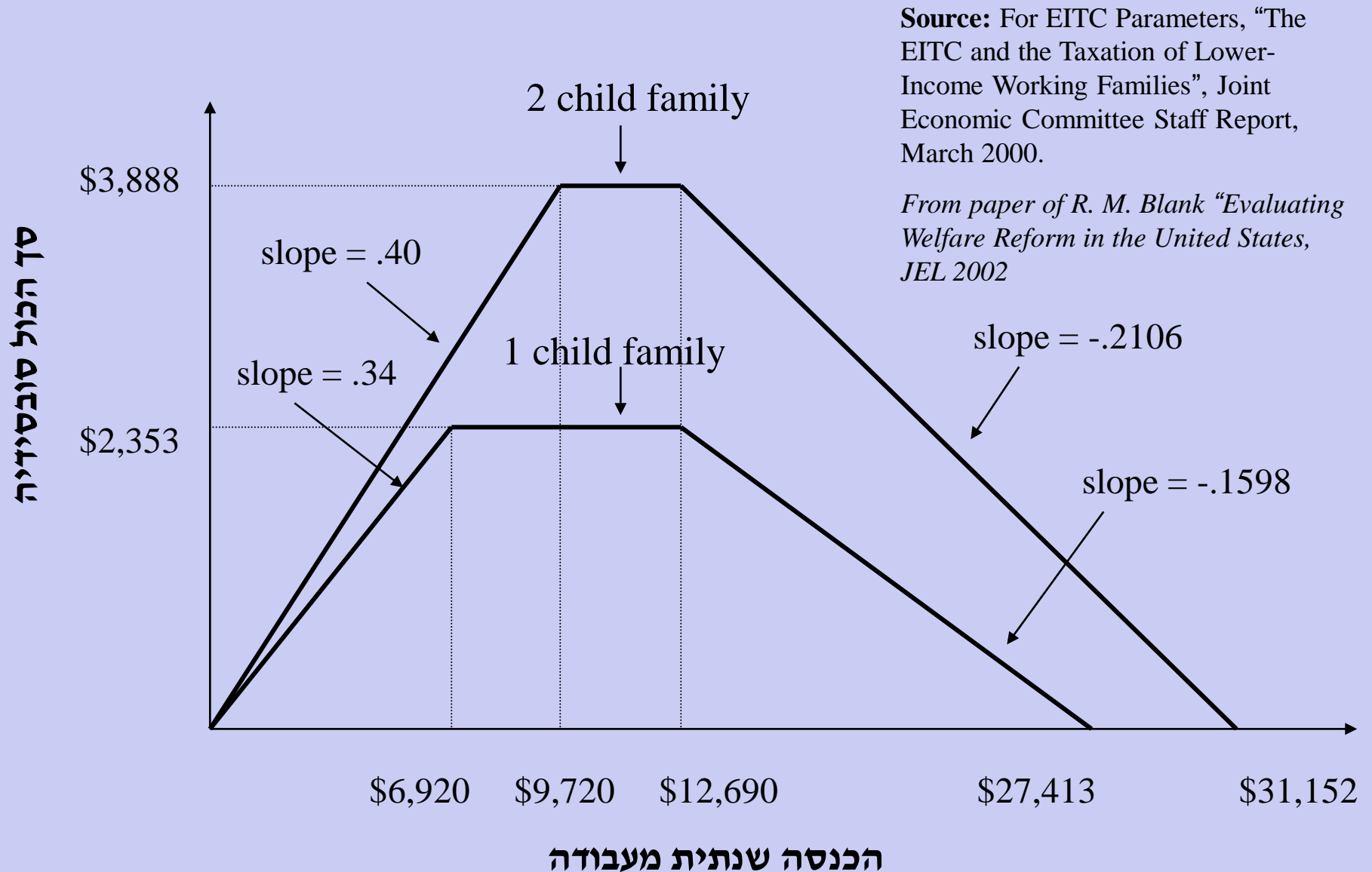
הרפורמה של קלינטון במערכת הרווחה האמריקאית

(אוגוסט 1996 - PRWORA). *Blank, JEL 2002*

- כמות המשפחות עם ילדים הנתמכות ע"י מערכת הרווחה עלתה מכ- 2.2 מיליון ב- 1970 לכ- 3.8 מיליון ב- 1981. 1988-94 זינקה ל- 5 מיליון. היום כמות המשפחות שוב ב- 2.2 מיליון.
- גידול דרמטי בתעסוקה והשתתפות של פרטים חד-הורים.
- סה"כ תקציב הרווחה גדל. **מה קרה/נעשה?**

1. הקשחת הדרישה לתעסוקה בתוכניות של המדינות השונות והתאמתן למדיניות החדשה של מס הכנסה שלילי גבוה.
2. הגדלה משמעותית של EITC. (השקף הבא).
3. העלאת שכר המינימום והקפדה על ישומו (\$3.35 ל- \$5.15).
4. צמיחה מואצת של המשק האמריקאי.

Figure 2: Earned Income Tax Credit Subsidy in 2000



ממצאים על הגורמים המרכזיים שהשפיעו על הגידול בהשתתפות והירידה בקבלת תמיכות (welfare case) (loads) – Keane and Fang 2004 - לפי סדר חשיבות (בקירוב):

1. הביקוש לעובדים ועלית השכר של בעלי מיומנות נמוכה (שכר המינימום הועלה וכן היתה צמיחה כללית בשכר).

2. EITC

3. הדרישות לחיפוש עבודה למקבלי קיצבאות

4. מגבלות על משך קבלת הקצבאות על פי קריטריונים שונים.

ממצאים על מידת האפקטיביות של ALMP

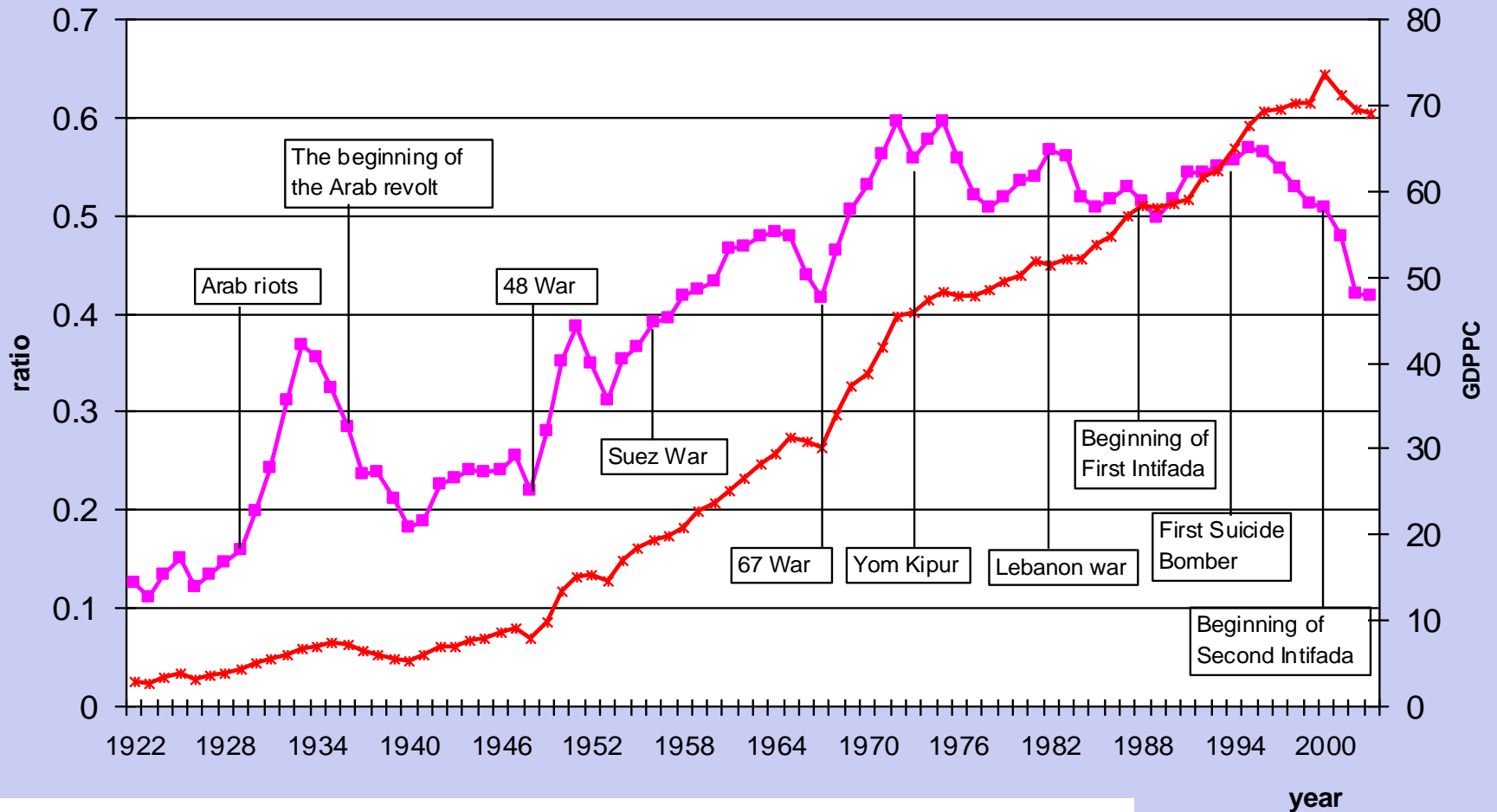
Heckman, LaLond and Smith (1999) and Moffitt (2003).

- התרומה בשכר לעובד ולחברה של תוכניות הכשרה מקצועית (בכיתה) לפרטים עם מיומנות נמוכה היא אפסית או זניחה.
- תוכניות שמיועדות למצוא תעסוקה בכלל, יש להן השפעה קטנה של מהירות מציאת תעסוקה. במיוחד נשים.

• מסקנה: לפרטים עם מיומנות נמוכה יש למצוא דרכים לסבסד שכר בשלב הכניסה לעבודה בו כנראה יש תמורה גדולה לניסיון – למידה תוך תעסוקה.

(רפורמה מקיפה בנושאי הכשרה – ראה המשך)

Real GDP Per Capita of Israel and ISRAEL-USA Real GDP Per Capita (PPP) Ratio 1922-2003



- Real GDP Per Capita (PPP) Ratio ISRAEL-USA
- * Real GDP Per Capita of ISRAEL (2000 Thousands NIS)